

# Parenthèse enchantée à Versailles

## Les petits Pantinois mènent la vie de château

Le 22 août, **1 600 enfants de centres de loisirs de toute la région parisienne – dont une centaine de petits Pantinois – ont passé « une journée de vacances à Versailles »**. Grâce à une action de mécénat du groupe immobilier Emerige menée à l'occasion de l'exposition d'Olafur Eliasson, ils ont pour beaucoup découvert, non seulement les œuvres de l'artiste contemporain, mais également le château et son parc.

**Tiphaine Cariou**

**A** 10.30, les petits Pantinois des centres de loisirs Prévert, Petit Prince, Aragon-Gavroches, Duclos et Baker, se dirigent, avec leurs animateurs, et accompagnés d'Alain Périès, premier adjoint et Leïla Slimane, conseillère municipale déléguée à l'Enfance, vers les grilles du château, casquettes fluo vissées sur la tête – la température est déjà caniculaire ! Senleniia, qui a sorti pour l'occasion son plus beau sac à dos Pokémon, est très impatiente de découvrir les lieux : « *Le château a l'air beau mais c'est surtout les jardins qui m'intéressent, notamment le lac et les fontaines* », explique-t-elle du haut de ses 10 ans. Pour la majorité des enfants, c'est une première au château de Versailles. Munis de leur livret pédagogique, ils sont accueillis en haut de l'escalier par le roi Louis XIV en personne, venu leur souhaiter la bienvenue, préambule à la visite des grands appartements.



**Photos souvenirs aux côtés de Audrey Azoulay, ministre de la Culture.**

Dans chaque salon, un conférencier apporte un éclairage historique – celui de la salle des Gardes apprend même aux enfants à faire plusieurs types de révérence, dans le respect de « *l'étiquette* ». Suivent la visite de la chambre du roi et de l'immense galerie des glaces, qui fait son petit effet ! À son extrémité, les enfants découvrent la première œuvre d'Olafur Eliasson, célèbre artiste islando-danois. Une installation élaborée à partir de cercles de miroirs qui démultiplient l'image des visiteurs. Le salon de l'œil-de-bœuf sert ensuite d'écrin à la 2<sup>e</sup> œuvre de l'artiste contemporain : des cercles lumineux évoquent l'éclipse du soleil par un jeu de miroirs. Les enfants écoutent religieusement les explications de Valérie, l'animatrice.

### Des jardins royaux

À 13 heures, sonne l'heure du pique-nique organisé sous les hauts



**Le roi Soleil en personne s'était déplacé pour accueillir les jeunes visiteurs.**

plafonds voûtés de la nef de l'orangeie. Une surprise de taille y attend les visiteurs : Audrey Azoulay, ministre de la Culture, a fait le déplacement – un mini événement qui donne lieu à une série de séances-photos avec l'ensemble des groupes d'enfants. Les petits Pantinois ne sont pas peu fiers, surtout après avoir bien vérifié que c'était la « vraie ministre ». Le déjeuner est aussi l'occasion de partager ses premières impressions : si Leandro a beaucoup aimé les œuvres contemporaines, sa sœur jumelle Alicia a préféré le « *long couloir avec les miroirs* ». Ou comment confronter art moderne et classique ! Il est temps de découvrir les jardins ! À l'entrée de l'allée royale, un animateur déguisé en André Le Nôtre, explique aux enfants l'histoire des célèbres jardins à la française. Après un petit tour dans le bosquet de la Girandole, dont les allures de labyrinthe font forte impression, cap sur le bassin d'Apollon et son char tiré par quatre chevaux. Les enfants n'ont d'yeux que pour la chute d'eau vertigineuse également imaginée par Olafur Eliasson – elle semble flotter dans les airs, au-dessus du grand canal. Après un petit tour autour des bassins et un bon goûter, il est temps de quitter le Château !

**Cercles lumineux par Olafur Eliasson, évoquant l'éclipse du soleil.**



### INFOS

● Château de Versailles

☎ 01 30 83 78 00

[www.chateauversailles.fr](http://www.chateauversailles.fr)

Ouvert du **mardi** au **dimanche**, de **9.30** à **18.30** (**17.30**, en hiver)

Exposition d'**Olafur Eliasson** jusqu'au **30 octobre**

# Une véritable ruche de création

## BETC investit les Magasins généraux

C'est officiel !  
**Depuis le 18 juillet, les 850 salariés de BETC ont investi les 20 000 m<sup>2</sup> des anciens Magasins généraux, après un déménagement Paris-Pantin chronométré.**  
 Reportage dans les coulisses du nouveau siège de la célèbre agence de pub.

Tiphaine Cariou

Le rendez-vous a été pris avec Eugénie Lefebvre, directrice du projet BETC Pantin, au rez-de chaussée de l'agence, dit Le Passage. Un grand hall transparent conçu comme un prolongement de l'espace public – les passants peuvent le traverser pour accéder directement au canal. Un espace immense un brin fantomatique où trônent deux gros plots, premiers éléments de design que devraient bientôt côtoyer lampadaires et guirlandes lumineuses : « Pour le mobilier et l'aménagement des espaces de travail, nous avons fait appel à une douzaine d'équipes de jeunes designers », explique Eugénie Lefebvre. Dans quelques jours, sera aménagé l'accueil général, borne d'accueil sous forme d'un comptoir de bar encadré de tabourets hauts. Juste au-dessus, petit coup d'œil en direction de la mezzanine : ce sera le studio du Poste général, la nouvelle web-radio de l'agence.

### Un cadre de travail totalement repensé

Symphonie de bips aux portiques d'entrée et chassé-croisé d'ouvriers et de BETCiens. L'un des deux ascenseurs panoramiques donnant sur

le canal nous mène au 1<sup>er</sup> étage. Les portes s'ouvrent sur le futur Garage, un immense plateau-outil de 1800 m<sup>2</sup> entièrement dédié à la production (vidéo, son, digital, etc.). L'espace, encore bâché, accueillera même une petite serre où seront installés les studios de post-production. La visite se poursuit au 2<sup>e</sup> étage où deux grands puits de lumière ont été créés entre les bâtiments. Des patios ponctués de plantes vertes apportent une note de verdure à des BETCiens profitant de l'heure de déjeuner. De couloirs en couloirs, on a vraiment l'impression d'être dans le milieu du travail de

“  
”  
 Les bureaux n'ont plus de propriétaires. Chacun s'installe en fonction de l'activité à laquelle il va se consacrer.

demain. Et dans le domaine, BETC semble incontestablement avoir quelques longueurs d'avance. Une porte donne sur l'un des bocal, joli nom de baptême des salles de réunion, et sur une multitude d'espaces de travail. Ici, l'open space est plus qu'obsolète ! « Les bureaux n'ont plus de propriétaires. Chacun s'installe en fonction de l'activité à laquelle il va se consacrer, selon le principe anglo-saxon de l'activity based working », indique Eugénie Lefebvre. Les couloirs sont jalonnés de gradins en bois, de banquettes en gomme recyclée, d'espaces cocons appelés « les chenilles »,

ou de grands établis très design. Sans oublier des espaces de réunion à la Stanley Kubrick, box du futur éclairé par un plafond lumineux. Bref, un concentré d'inventivité, saupoudré d'un zeste de mobilier vintage. Gros

coup de cœur pour le 5<sup>e</sup> et dernier étage, un jardin à ciel ouvert au panorama époustouflant. Une sorte de jardin suspendu planté de pommiers où seront installées les ruches de l'agence.

### Vincent Brovelli, vice-président de BETC et fondateur de BETC Pop

Pour BETC, la musique est fondamentale car elle est un vecteur d'émotion dans la création publicitaire. Mais pas seulement ! Bien avant BETC Pop, qui est une structure hybride dédiée à la pop culture, nous avons travaillé avec



des centaines d'artistes, dont Justice, We are from LA, ou les Naive new brethers qui vont venir jouer ici le 15 septembre, jour de l'inauguration. L'année dernière, on a décidé de lancer Pop Records, un label musical dédié aux jeunes talents. C'est le premier label détenu par une agence de pub ! Dès novembre, le Pop Records studio aménagé dans le Garage du 1<sup>er</sup> étage pourra accueillir ses premiers musiciens : c'est un studio d'enregistrement éclairé par la lumière du jour, ce qui est assez rare.

### Charlotte de Bardies, chef de groupe chez BETC Digital

À mon arrivée chez BETC il y a 3 ans, je me suis occupée du site Internet Graffiti Général, qui propose une visite en 3D des Magasins généraux avant les travaux, avec les murs recouverts de graffitis. J'y ai passé une semaine avec une équipe de photographes qui ont immortalisé le bâtiment mètre carré par mètre carré. Un énorme boulot ! Chacun pouvait graffer à son tour le bâtiment grâce à un petit module :

on a reçu 80 000 graffs virtuels ! Plus récemment, BETC Digital a conçu l'Application générale, une appli mobile qui permet aux BETCiens de se repérer dans le bâtiment et de booker un espace de réunion en direct. Bientôt, on pourra aussi précommander son déjeuner à la cantine.



Le jardin à ciel ouvert du dernier étage où les BETCiens peuvent venir se détendre ou chercher l'inspiration.

Au cœur des anciens Magasins généraux, un immense espace ouvert où des passerelles permettent de passer d'un bâtiment à l'autre.



Des espaces de travail design et lumineux – ici des bureaux-établis – qui offrent un panorama somptueux sur la ville environnante.

TEXTO

### Émilie

Mon métier ? Je suis rédactrice pour BETC depuis 5 ans. En ce moment, je travaille sur des supports pour Sephora et le Club Med. Ce que j'aime dans le nouveau bâtiment, c'est le fait qu'il n'y ait plus de bureaux propriétaires. Je travaille en free-lance et du coup, je trouve que cela met tout le monde sur un pied d'égalité !

### Clarisse

Mon intitulé de poste est traffic chez BETC Digital, un terme un peu barbare qui signifie que l'un de mes rôles est de coordonner les projets et de dispatcher les budgets. Aux Magasins généraux, on a plus d'espace et de salles de réunion, et en tant que traffic, cela me facilite la vie.

### Sophie

Je suis directrice artistique chez BETC depuis 10 ans. Au nouveau siège, ce que j'aime c'est le mobilier : il est tellement beau que l'on a envie de tout embarquer ! En tant que salariée, on a vraiment l'impression que tout a été pensé pour notre bien-être. Ce qui est un gros plus, notamment en période de bouclage !

# BETC, la business story

**BETC n'est pas seulement une fabrique d'idées, comme aiment la définir ses directeurs artistiques, mais surtout une très grosse entreprise qui évolue au sein du groupe Havas. Implantée également à Londres et à São Paulo, l'agence de pub, créée en 1994, est leader sur le marché français. Aujourd'hui, elle collectionne volontiers les superlatifs avec ses 850 collaborateurs, ses 100 millions d'euros de marge brute et la centaine de marques qu'elle porte dans son escarcelle. Sans oublier les nombreuses récompenses raflées au fil des festivals internationaux. Petite sélection maison d'une poignée de campagnes de pub qui ont marqué les esprits.**

## Evian

La saga des bébés Evian fait un buzz planétaire depuis 1998, date de sortie d'une pub devenue culte et baptisée « les bébés nageurs », où les nourrissons excellent dans une démonstration de natation synchronisée. Dix ans plus tard, le spot était encore en tête des pubs préférées des Français ! En 2009, les « bébés rollers » en pleine démonstration de breakdance ont été vus par 100 millions d'internautes. En 2016, la saga continue avec des bébés surfeurs dans un paysage de carte postale. Et ça marche !



## Air France

Air France et BETC, c'est 17 ans de collaboration marquée par le slogan « Faire du ciel le plus bel endroit de la terre ». En 1999, sort un spot publicitaire qui va faire date. Réalisé par Michel Gondry, Le Passage a comme toile sonore la musique envoûtante des Chemical Brothers, Asleep From



Day. Un bijou éthéré qui n'a pas pris une ride.

## Petit Bateau

Pour Petit Bateau, BETC crée des campagnes créatives et pleines d'énergie – loin, très loin de l'image des enfants modèles. On se souvient en 1998 du spot signé Serge Guérand accompagné du tube de Jacques Dutronc Fais pas ci, fais pas ça. Avec le slogan « À quoi ça sert de faire des vêtements si on



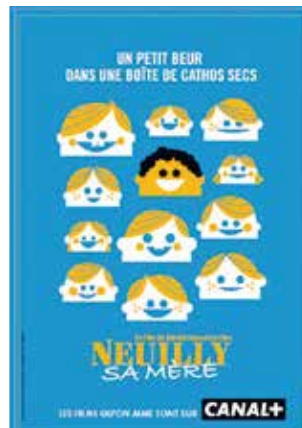
ne peut rien faire dedans », le ton était donné. Plus récemment, BETC a signé pour la marque un film publicitaire « pour les enfants, les vrais » qui nous emmène dans une drôle d'usine, une mini factory sortie de l'imagination d'un petit garçon.

## Canal +

BETC est l'agence historique de la célèbre chaîne cryptée depuis 15 ans. En 2011 et 2012, elle a concocté pour

Canal + une campagne d'affiches de films détournées pour faire connaître sa programmation en matière de cinéma. Des affiches marquées par un

graphisme minimaliste « très BD » et surtout par le ton décalé rappelant le fameux « esprit Canal ». Certains jeux de mots particulièrement savoureux ont alors suscité quelques émois, comme l'affiche du film Neully sa mère, au sous-titre un brin audacieux : « Un petit beur dans une boîte de cathos secs ». On en redemande !



## Reporters sans frontières

Depuis plusieurs années, BETC soutient Reporters sans frontières en produisant bénévolement quelques-unes de leurs campagnes de sensibilisation à la liberté de la presse. En 2013, une série d'affiches mettait en scène certains présidents en exercice faisant un bras ou un doigt d'honneur – au choix – face à l'objectif et aux passants. Parmi eux, Vladimir Poutine, Bachar Al-Assad et Xi Jinping épinglés au titre de « prédateurs de la liberté d'information ».



# Mobilisation générale

## Festival des soutiens-gorge pour Octobre rose

À partir du 1<sup>er</sup> octobre aura lieu l'édition 2016 d'Octobre rose, campagne nationale de sensibilisation au dépistage du cancer du sein. Petit tour d'horizon des actions pantinoises.

**Tiphaine Cariou**

Créé il y a 4 ans avec la mission de promouvoir le dépistage organisé des cancers du sein et du côlon, le collectif « pour le dépistage du cancer » compte une quinzaine d'habitantes ultra motivées. Toute l'année, en coordination avec le pôle prévention santé handicap de la ville, il organise des réunions de sensibilisation dans les maisons de quartier mais aussi sur les marchés et dans les centres commerciaux. « Nous présentons aux Pantinois des petites scènes de théâtre de notre invention. Cela permet de dédramatiser le sujet et de servir de préambule aux débats qui suivent », explique Mariette Rouillé.

### Dépistage insuffisant

« À Pantin, 45 % des femmes âgées de 50 à 74 ans se font dépister. Ce n'est pas assez ! », ajoute-t-elle. Parmi les actions mobilisatrices créées par le collectif, le festival des soutiens-gorge. Les Pantinois sont invités à customiser des soutiens-gorge ou à fabriquer des modèles uniques à partir de matériaux inédits. Bois, carton, tissu – toutes les idées sont les bienvenues. Cette année, le festival est parrainé par Jean-Luc François qui dirige l'incubateur pantinois Habillement-textile. Le couturier animera en septembre un atelier de création de soutiens-gorge

– 6 personnes des maisons de quartier seront sélectionnées pour leur habileté et leur motivation ! Des ateliers de confection sont prévus, notamment le **14 septembre**, de **14.00** à **17.00**, au Centre municipal de santé Cornet. Toutes les créations seront ensuite présentées dans le hall de la mairie au cours d'une expo pour le moins originale.

### Défilé de soutiens-gorge

Pour la 3<sup>e</sup> année, les villes de Pantin, des Lilas et du Pré Saint-Gervais organisent une randonnée pédestre de 5 km : Marche pour ta santé ! ponctuée d'étapes historiques et de points d'information sur le dépistage.



**Fleuris, à coquilles ou à pompons, les soutiens-gorge symboles affichent fièrement leur originalité.**

Une balade ouverte à tous pendant laquelle les fameux soutiens-gorge seront de sortie, accrochés tels des étendards à des porte-manteaux créés par les services techniques de la ville de Pantin. À l'arrivée, une collation vitaminée sera servie à l'ensemble des participants de cette belle initiative.

### INFOS

#### ● Renseignements et inscription au festival :

Pôle prévention santé handicap ☎ 01 49 15 38 12 ; dépôt des soutiens-gorge customisés jusqu'au **30 septembre** au pôle prévention

● **Exposition** : du **11 au 23 octobre** dans le hall de la mairie

● **Marche pour ta santé !** le **samedi 8 octobre**

Départ à **9.30** : mairie des Lilas  
Arrivée à **12.00** : Église de Pantin

ville de  
**Pantin**

**OCT. 2016**

**Festival des soutiens-gorge**

Participez à l'édition 2016 d'Octobre rose\* en proposant une création originale ou la customisation d'un soutien-gorge.

Parrainé par le styliste Jean-Luc François.

\* Mois du dépistage du cancer du sein.

ville-pantin.fr

Inscription (tél.) 01 49 15 38 12

Direction de la Communication - août 2016

# C'est la fête des associations !

## Cap place de la Pointe

Activités nombreuses, engagement des bénévoles, diversité des structures, le monde associatif pantinois se distingue par sa vitalité. **Quelque 600 associations sont référencées à travers toute la ville.** Le 10 septembre est un jour doublement important pour le monde associatif : le salon des associations, organisé pour la première fois place de la Pointe, servira de préambule à l'inauguration officielle de la Maison des associations.

Tiphaine Cariou

## Ouverture de la Maison des associations

**A**près 7 mois de travaux, le bâtiment de la rue Victor Hugo, connu sous le nom de La Maaform, a cédé la place à la Maison des associations, entièrement dédiée à la vie associative pantinoise. Visite des coulisses de cet outil associatif flamboyant !

« Le rôle de la Maison des associations est d'apporter un accompagnement administratif mais aussi de mettre des locaux à disposition des associations », explique la responsable de la structure, Régina Kaufman, qui se prête au jeu du tour du propriétaire de ce bâtiment de 300 m<sup>2</sup>.

La visite commence par les bureaux de l'équipe du service de la vie associative composée de Catherine Bourguignon et Assia Makhzami, qui ont chacune un portefeuille d'associations à gérer par thématique. « On a remarqué ces derniers mois que le nombre de dossiers de création d'associations déposés n'arrêtait pas d'augmenter ! », ajoute Régina Kaufman. Le hall d'entrée, où sont groupées 36 boîtes aux lettres permettant autant de domiciliations, donne sur une vaste salle de réunion entièrement modulable. Ça sent encore la peinture fraîche !

Le rez-de-chaussée est entièrement accessible aux personnes à mobilité réduite – sans oublier la rampe d'accès à l'extérieur. Un bureau a été aménagé dans

### Le premier niveau est accessible aux personnes à mobilité réduite

ce sens : il est utilisé, par exemple, par l'association Handijoy deux jours par semaine. L'escalier d'origine, tout en bois, mène, à gauche, à l'espace de travail partagé, un espace ouvert sans ré-



Une rampe facilite l'accès aux personnes à mobilité réduite.



Au mois d'août, le chantier participatif de la Maison des associations piloté par La Requincaillerie.

observation. Un lieu qui a fait l'objet fin août d'un chantier participatif piloté par La Requincaillerie, passée maître dans le réemploi et la récup'. Un espace « salon » composé d'une table basse et d'un canapé – idéal pour les réunions informelles ! – côtoie quatre postes informatiques et une petite bibliothèque spécialisée.

À l'autre bout du couloir, une porte orange donne sur l'autre lieu convivial de la Maison, la cafétéria, qui a fière allure avec son mur végétal fabriqué à partir de palettes, autre partie du chantier participatif mené par les associations. À cet étage, sur les quatre bureaux mis à disposition, trois sont encore en cours d'attribution. Au 3<sup>e</sup> niveau, des portes fuchsia, vertes ou bleues mènent à une autre série de bureaux, dont deux sont occupés par la petite équipe de Cultures du cœur pendant un an. Cette association, qui favorise les pratiques culturelles destinées aux personnes en difficulté, travaille à l'organisation d'un festival de courts-métrages parisien de grande ampleur : « Ici on peut accueillir nos partenaires dans de bonnes conditions, c'est idéal ! », déclare Magali Ref, chargée de développement.

● **Maison des associations**  
61, rue Victor-Hugo  
☎ 01 49 15 41 83  
Ouvert du **lundi** au **vendredi**,  
**9.00-12.30** et **13.30-17.30**

### NEWS DES ASSOS

#### RCP Badminton

☎ 06 75 26 19 53

À la rentrée, le RCP badminton propose une nouvelle activité ouverte à tous, des débutants aux puristes : le fit'minton, joyeux mélange de fitness et de badminton. Au programme, pas mal de cardio, des exercices avec raquette et volants et une playlist rythmée. Pour les plus frileux, séances d'essai en perspective, et pour les autres, rendez-vous le lundi soir au gymnase Léo-Lagrange !



#### Les pieds sur terre, un pas vers le Qi Gong

☎ 06 07 54 90 07

Depuis 4 ans, cette association propose une initiation au Qi Gong, art corporel chinois, le jeudi midi à la maison de quartier des Quatre-Chemins. Suite à l'augmentation des demandes d'inscription, un nouveau cours devrait voir le jour dès la rentrée – et en soirée s'il-vous-plaît ! Envie d'en savoir plus ? Contactez-les au salon des associations.

## « La vie associative est un domaine vital pour une collectivité. »

3 questions à Nathalie Berlu, adjointe au maire déléguée à la Vie des quartiers, la Vie associative et la Coopération décentralisée



### Canal : Quoi de neuf pour cette édition du salon des associations ?

**Nathalie Berlu :** En termes d'ampleur et de visibilité, on est vraiment sur quelque chose de nouveau. Après le succès de Partir en livre, ce sera la 2<sup>e</sup> grande manifestation pantinoise organisée place de la Pointe. L'année dernière, on avait mis en place un système de badge pour valoriser l'engagement et le bénévolat mais cette année, c'est la Maison des associations qui jouera ce rôle de relais et d'information entre nouveaux bénévoles et associations.

### Quel est le rôle de la Maison des associations ?

**N.B. :** Cet équipement public sert de lieu-ressource aux associations. Le service de la vie associative les accompagne et les aide dans leurs démarches. Cette maison est un accélérateur d'initiatives qui permet aux associations d'être domiciliées sur place, d'y faire des réunions mais aussi de se rencontrer. C'est également un lieu pour tous, pour tous les Pantinois qui ont envie de s'investir ou de participer à une activité. Dans le parcours de vie de chacun, il me semble important d'avoir, à un moment, un engagement, quel qu'il soit.

### À quoi tient la réussite d'une vie associative ?

**N.B. :** Une vie associative réussie est dynamique, porteuse de sens pour chacun et crée du lien social. Elle permet de lutter contre l'isolement. À l'échelle d'une ville, c'est important. La vie associative est un domaine vital pour une collectivité. Sans ces initiatives collectives, la vie sociale ne fonctionne pas aussi bien. C'est aussi un secteur qui crée beaucoup d'emplois. À Pantin, il y a de nouvelles associations qui voient le jour régulièrement, d'autres qui disparaissent aussi. Cela vit vraiment ! Actuellement, il y a par exemple un phénomène d'engouement autour des jardins partagés. On sent que les habitants veulent faire des choses ensemble et participer à l'embellissement des quartiers.

**Restos du cœur**

☎ 01 48 40 88 50

Coup de projecteurs sur l'engagement de l'équipe pantinoise des Restos du cœur ! La structure est restée ouverte tout l'été, contrairement aux villes environnantes, venant en aide à 150 familles. Pour cette rentrée, l'équipe lance un appel urgent aux bénévoles. Si vous avez envie de soutenir l'association et que vous disposez de quelques matinées dans la semaine – même d'une seule – contactez-les ! Comme disait Coluche : ils comptent sur vous.



**Pierre de lune**

[associationpierredelune@gmail.com](mailto:associationpierredelune@gmail.com)

Un an d'existence et une motivation à toute épreuve ! Basée à la Maison de quartier des Courtilières, cette association propose des sorties et des activités culturelles – cours de théâtre, ateliers d'art plastique, etc. – à des jeunes filles du quartier entre 7 et 10 ans. Avis aux intéressés : de nouveaux bénévoles sont plus que bienvenus. Leur piste de réflexion pour la rentrée ? Mettre en place des ateliers pour les parents.

**Habitat Cité**

☎ 01 45 88 71 75

À Pantin, Habitat Cité reçoit 400 migrants par an, essentiellement un public russophone et roumanophone qu'elle accompagne dans l'accès aux droits. À l'automne, l'association sort deux publications consacrées aux migrants de Roumanie et de Moldavie, et aux demandeurs d'asiles venant du Caucase qui comportent de nombreux témoignages illustrés de photos. Des rencontres-débats devraient accompagner la sortie des deux livres.

**Pulcinella**

☎ 06 63 25 55 46

En novembre, l'ensemble musical Pulcinella donnera un grand concert au collège des Bernardins, à Paris, et a décidé d'associer les établissements scolaires de la ville à cet événement. Des ateliers musicaux seront mis en place dans plusieurs écoles et les plus chanceux pourront assister à la générale du concert. Une belle occasion pour découvrir ce lieu unique ! Et en guise de préambule, concert au salon des associations.

# Salon des associations, édition 2016

C'est la place de la Pointe et ses abords qui prêtent leur cadre à la nouvelle édition du salon des associations. **Plus de 110 associations présentes, des animations variées, de quoi se restaurer...** C'est l'événement incontournable de la rentrée !

**Q**ue vous souhaitiez pratiquer une activité sportive ou vous engager comme bénévole, vous aurez l'embaras du choix ! Sans oublier les animations et les ateliers qui ponctuent la journée. Le salon des associations est LE rendez-vous pour organiser ses inscriptions aux différentes activités et en découvrir une myriade d'autres. Les sportifs mettront le cap sur le mail Charles-de-Gaulle où sont proposées diverses initiations. Une sorte de mini parc de loisirs encadré de verdure ! Les plus petits pourront suivre l'atelier mini tennis ou de tir au but, les plus grands assister à une démonstration d'arts martiaux ou faire du beach volley. Des initiations de capoeira, badminton et d'aïkido sont également proposées par plu-



sieurs associations. Côté canal, les écolos en herbe pourront participer à l'atelier d'auto-réparation de vélo proposé par La Cyclofficine ou au quizz sur la biodiversité urbaine ini-

tié par la MNLE (Mouvement national de lutte pour l'environnement). Et pour les amateurs d'échanges philosophiques, le café philo animera un débat autour du thème « l'union fait-elle la force ? ». Vaste question...

**Spectacles et démonstrations en tous genres**

Côté scène, la journée démarre sur les chapeaux de roue ! Dès 10.00, le Tennis club propose une démonstration de fitennis, nouvelle discipline mêlant fitness et tennis qu'il met en place à la rentrée. Puis les passages sur scène s'enchaînent avec des démonstrations d'aïkido et de boxe thaïlandaise, proposées respectivement par le Club multisports de Pantin et le Pantin Muay Thai. Les mélomanes et autres amateurs de danse ne sont pas en reste, avec un voyage artistique

aux quatre coins du monde, de l'Amérique latine à l'Empire du milieu en passant par des chants gospel et des danses country. En cas de petite faim, une dizaine d'associations proposeront des boissons et des gâteaux faits maison. Deux food-trucks seront également installés sur le site, le long du canal, venant côtoyer la terrasse éphémère des Docks de La Bellevilloise. Sans oublier l'espace garden-cottage, une grande tente où il sera possible de grignoter son casse-croûte à partir de 12.30. Rien de tel qu'un pique-nique en famille pour profiter de cette journée pleine de vitalité !

**Infos pratiques Samedi**

**10 septembre De 10.00 à 18.00**  
Place de la Pointe et quai de l'Aisne, du Mail Charles de Gaulle à la rue Lakanal  
Renseignements au ☎ 01 49 15 41 83



Initiation au massage cardiaque au stand de La Croix Rouge, édition 2015.

**La Requincaillerie**

Fort du succès du chantier participatif mené à la Maison des associations, La Requincaillerie remet le couvert en octobre à la Maison de quartier Mairie-Ourcq, projet de grande ampleur associant habitants et usagers.

Dans les mois à venir, l'association recherche également un lieu où elle pourra installer sa future fabrique – local réunissant un atelier de bricolage et un stock de matériaux mutualisés. Et compte bien animer de nouveaux cours de bricolage « spéciale récup' ».

[contact@requincaillerie.org](mailto:contact@requincaillerie.org)  
**Actu sur page facebook**



**AFEV**

☎ 01 49 22 08 07

L'action de l'AFEV, association engageante et engagée, continue ! Au programme, un nouveau projet, une façon de conjuguer engagement solidaire et colocation. Le principe est simple : à un logement en colocation à tarif modéré correspond un projet solidaire dans le quartier où se trouve l'appartement. L'affectation du logement et l'engagement dans le projet sont indissociables. Cela se traduit par de l'accompagnement à la scolarité d'une dizaine d'enfants des Courtilières et des interventions à destination des élèves décrocheurs dans les établissements scolaires pantinois. Le projet de cette fin d'année ? S'implanter durablement aux Courtilières en organisant des rencontres avec les parents d'élèves du quartier.

**Culture du cœur**

☎ 01 48 45 20 24

Basée à la Maison des associations, Culture du cœur a pour but de lutter contre l'exclusion en facilitant l'accès à la culture, aux sports et aux loisirs, grâce à la mise en place de partenariats. En 2015, les Pantinois en situation de précarité ont ainsi pu bénéficier de 578 invitations pour des événements dans toute la France.

